



Steps Forward to Meaningful Employment of young people with emotional well-being problems

Modul 2: Podpora zamestnateľnosti mladých dospelých s problémami duševného zdravia

Autorstvo: Priska Schukoff and Michael Longhino, Chance B Holding GmbH (Austria)



Co-funded by
the European Union

The European Commission's support for the production of this publication does not constitute an endorsement of the contents, which reflect the views only of the authors, and the Commission cannot be held responsible for any use which may be made of the information contained therein.



Ciele

- 1: Uviesť prehľad vzájomného vzťahu medzi podporou osôb s duševnými poruchami a ľudskými právami
- 2: Diskutovať o modeli kvality života a úlohe zamestnanosti v tejto koncepcii
- 3: Vysvetliť plánovanie zamerané na osobu ako faktor úspechu personalizovanej podpory a predstaviť podporované zamestnávanie ako model podpory mladých ľudí s problémami duševného zdravia.
- 4: Preskúmať digitálny nástroj na hodnotenie vplyvu podporných služieb podporujúcich zamestnateľnosť mladých ľudí s duševnými problémami na kvalitu ich života





Obsah

- 1: Podpora osôb s problémami duševného zdravia ako ľudské právo
- 2: Zamestnanosť a kvalita života
- 3: Poskytovanie individualizovanej podpory pre mladých ľudí s duševnými problémami v oblasti vzdelávania a zamestnanosti
- 4: Podporované zamestnávanie a partnerská spolupráca
- 5: Digitálny nástroj na meranie vplyvu podporných služieb
- 6: Odkazy



Kapitola 1: Podpora osôb s problémami duševného zdravia ako ľudské právo





Definícia WHO pojmu "duševné zdravie"

Svetová zdravotnícka organizácia (WHO) opisuje duševné zdravie ako

"stav duševnej pohody, v ktorom si jednotlivec uvedomuje svoje vlastné schopnosti, dokáže sa vyrovnáť s bežným životným stresom, dokáže produktívne a plodne pracovať a je schopný prispieť svojej komunite". (WHO, 2004)



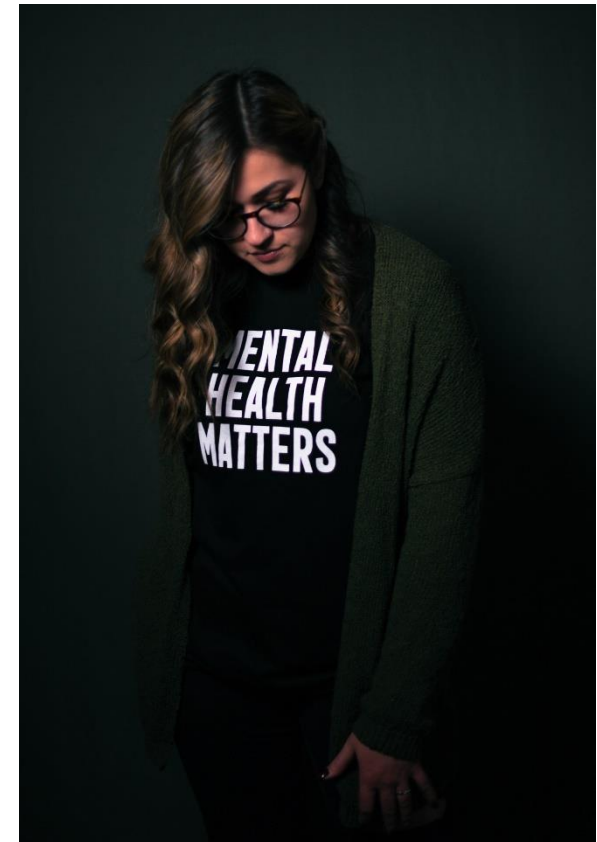
Stav duševného zdravia vs. psychosociálne postihnutie



Dlhé roky sa pojem "osoby s mentálnym postihnutím" používal na zoskupenie všetkých osôb s psychosociálnym a mentálnym postihnutím a osôb s autizmom.

Stále však neexistuje jasná hranica medzi duševnými poruchami a psychosociálnym postihnutím (UNICEF, 2021).

V praxi sa pri podpore mladých ľudí pri ich zapojení do spoločnosti možno stretnúť s dvojitou diagnózou duševného stavu a zdravotného postihnutia.



Picture by [Matthew Ball](#) on [Unsplash](#)

Ochrana osôb s duševnými poruchami

Všetky osoby s duševnými poruchami sú chránené Dohovorom OSN o právach osôb so zdravotným postihnutím (CRPD) bez ohľadu na to, či sa považujú za osoby s psychosociálnym postihnutím alebo nie. (UNICEF, 2021)

Skutočnosť, že CRPD definuje osoby s dlhodobými duševnými poruchami ako osoby so zdravotným postihnutím, je polarizujúca, pretože mnohí duševne chorí ľudia si pojem "zdravotné postihnutie" vysvetľujú ako tabu.

Skúsenosti ukazujú, že táto klasifikácia je (stále) stigmatizujúca, ale na druhej strane znamená, že postihnuté osoby majú právo na určité výhody a podporné služby.



Picture by [Vince Fleming](#) on [Unsplash](#)

Prístup založený na ľudských právach

Úmluva o právach osôb so zdravotným postihnutím je zamýšľaná ako nástroj ľudských práv, ktorý má výslovný rozmer sociálneho rozvoja.

Odráža zásadnú zmenu v postojoch a prístupoch k osobám so zdravotným postihnutím, pričom prijíma širokú kategorizáciu "osôb so zdravotným postihnutím" a uvádza, že všetky osoby so všetkými druhmi zdravotného postihnutia musia požívať všetky ľudské práva a základné slobody.

Namiesto toho, aby sa na nich nazeralo ako na "objekty" charity, lekárskej starostlivosti a disciplín sociálnej ochrany, by sa na osoby so zdravotným postihnutím malo nazeráť ako na "subjekty" s právami. Uvedené osoby sú schopné domáhať sa týchto práv a prijímať rozhodnutia na základe svojho slobodného a informovaného súhlasu, ako aj byť aktívnymi členmi spoločnosti.



Picture by [Markus Spiske](#) on [Unsplash](#)



Základné informácie: Medicínsky vs. sociálny model

Medicínsky model zdravotného postihnutia

- - ... uvádza, že ľudia sú zdravotne postihnutí na základe svojho postihnutia alebo odlišnosti.
- - Zdravotné postihnutie sa chápe ako problém osoby, ktorý je priamo spôsobený chorobou, úrazom alebo iným zdravotným stavom, a preto si vyžaduje nepretržitú zdravotnú starostlivosť vo forme individualizovanej liečby zo strany odborníkov.
- - Lekársky model sa zameriava na to, čo je s človekom "zlé". Vytvára nízke očakávania a

Sociálny model zdravotného postihnutia

- - ... sa zaoberá spôsobmi, akými možno plánovať a organizovať spoločnosť tak, aby sa vytvorila dostupnosť, nezávislosť a príležitosti, ktoré by ľudí posilňovali, a nie znevýhodňovali.
- - Ide o kultúrny a ideologický problém, ktorý si vyžaduje individuálne, komunitné a rozsiahle spoločenské zmeny.

Z tohto pohľadu je rovnaký prístup k práci a vzdelaniu pre ľudí so zdravotným postihnutím základnou ľudskoprávnou otázkou veľkého významu.





Články 24 a 27 CRPD

CRPD je dôležitým krokom k zlepšeniu vnímania osôb s duševným ochorením a ich problémov. Aj keď nie všetky formulácie sú prispôsobené problémom duševného zdravia, dajú sa dobre preložiť pre túto skupinu a sú platné aj pre ňu. (pro mente Austria, 2017)

Všetky štyri partnerské krajiny projektu StepForME ratifikovali CRPD od nadobudnutia jej platnosti 3. mája 2008 a všetky partnerské krajiny okrem Írska prijali opčný protokol o postupoch pri podávaní individuálnych sťažností.

CRPD identifikuje oblasti, v ktorých je potrebné vykonať úpravy, aby osoby so zdravotným postihnutím mohli účinne uplatňovať svoje práva, a oblasti, v ktorých boli ich práva porušené a v ktorých je potrebné posilniť ochranu práv. V kontexte projektu StepForME sú mimoriadne dôležité dva články CRPD:

Článok 24 o vzdelávaní a

článok 27 o práci a zamestnanosti.

Úloha na zamyslenie

Nižšie nájdete odkazy na príslušné texty CRPD (v angličtine) a niekoľko otázok na zamyslenie.

Možno sa chcete zamerať na jeden z článkov, ktorý sa týka vašej aktuálnej oblasti práce, možno sú pre vás zaujímavé oba.

Kliknutím sem získate prístup k úplnému zneniu článku 24 o vzdelávaní.

Kliknutím sem získate prístup k úplnému zneniu článku 27 o práci a rozvoji

Teraz odpovedzte na nasledujúce otázky:

Ktoré z uvedených aspektov sú dobre zastúpené vo vašej každodennej praxi?

Ktorým aspektom by bolo potrebné venovať viac pozornosti?

Čo by bolo potrebné, aby ste týmto aspektom venovali viac pozornosti?





Kapitola 2: Zamestnanosť a kvalita života



Kvalita života

Dohovor OSN o právach osôb so zdravotným postihnutím je dôležitým krokom k zlepšeniu kvality života osôb s potrebou podpory.

Model "kvality života", na ktorý sa odvolávame v tomto online školení, vypracovali Schalock a iní (2005).

Ide o viacrozmerný koncept zložený z ôsmich základných domén, ktoré odrážajú mieru, do akej majú ľudia skúsenosti, ktoré sú pre nich zmysluplné.

Je použiteľný aj pre osoby s duševnými poruchami alebo mentálnym postihnutím.



Picture by [Diogo Nunes](#) on [Unsplash](#)

Kvalita života - osem základných oblastí





Podporné služby zlepšujú kvalitu života

Modely "kvality života" sú zaujímavé pre komunitné služby pre ľudí s duševnými poruchami alebo mentálnym postihnutím. V rámci koncepcií inklúzie a participácie je však dôležité hľadať najvhodnejšie stratégie podpory, ktoré vedú k zlepšeniu kvality života.

Podporné programy, ktoré sa riadia prístupom založeným na kvalite života, sa usilujú o rovnosť osôb, čo sa odráža v pojmoch ako sebaurčenie, emancipácia, inklúzia a posilnenie.

V každodennej praxi sa však podporný personál často stretáva s výzvami, pretože je potrebné nájsť rovnováhu medzi kontrolou a elimináciou všetkých rizík na jednej strane a prístupom "laissez-faire, laissez-passer", t. j. nezasahovaním a dávaním dlhého vodítka.

Integrované pokrytie aspektov posilnenia a regulácie môže viesť k pozitívnym výsledkom týkajúcim sa sebaurčenia, vzájomnej závislosti, sociálneho začlenenia, emocionálneho rozvoja a kvality života. (Morisse et al. 2013)

Zamestnanosť ako aspekt domény QoL sociálne začlenenie

- Možnosť pracovať môže výrazne prispieť ku kvalite života. Pracujúci ľudia sú vo všeobecnosti spokojnejší so životom.
- Mať zručnosti v oblasti zamestnateľnosti, ktoré umožňujú hľadať a získať prácu alebo zamestnanie, môže zvýšiť pravdepodobnosť, že budú mať prácu a lepšiu kvalitu života.
- Schopnosť udržať si pracovné miesto, keď sa zamestnáte, alebo v prípade potreby zmeniť zamestnanie, sú tiež dôležité zručnosti v oblasti zamestnateľnosti.



V nasledujúcich kapitolách sú podrobnejšie opísané faktory úspechu na podporu zamestnateľnosti mladých ľudí s duševnými problémami.



Kapitola 3: Poskytovanie individualizovanej podpory

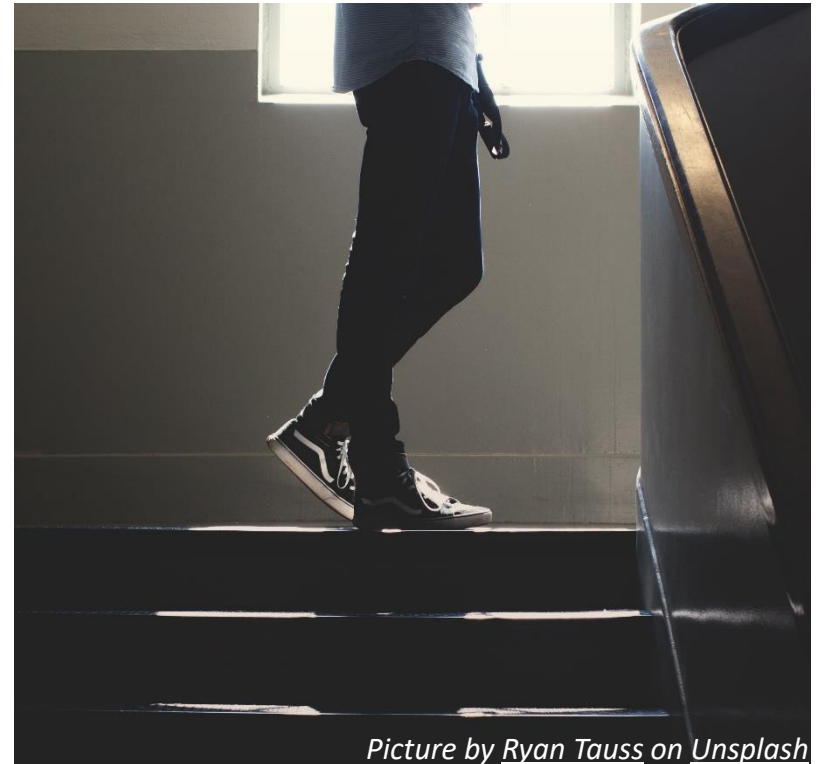
pre mladých ľudí s duševnými problémami v
oblasti vzdelávania a zamestnanosti

Inkluzívna podpora pri prechode zo školy do zamestnania

Mladí ľudia bez vzdelanostných "normatívnych" biografíí majú problém najmä s porovnávaním a sprievodným sociálnym tlakom, keď sa snažia splniť vysoké očakávania školy, práce a rodiny.

Okrem toho je problémom ich duševné zdravie, keď zažívajú stigmatizáciu, ktorá im môže brániť v prístupe na trh práce.

Mladí ľudia s duševnými problémami preto potrebujú inkluzívne (školské a pracovné) prostredie, ktoré ich podporuje bez ohľadu na ich pôvod, rodinné zázemie, vzhľad alebo stav duševného zdravia a podporuje ich začlenenie na bežný trh práce (Wintersteller et al., 2022).



Picture by [Ryan Tauss](#) on [Unsplash](#)

Plánovanie zamerané na osobu

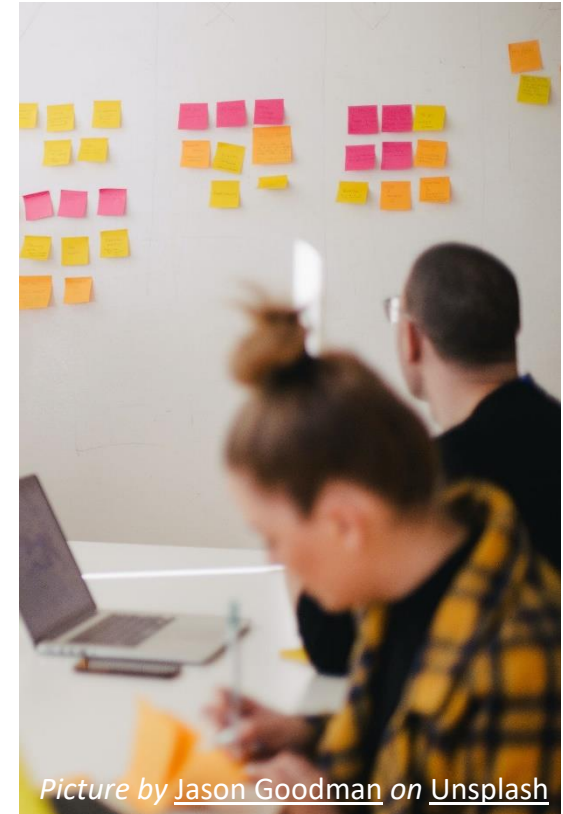
Kľúčovým faktorom podpory začlenenia osôb s duševnými poruchami a podpory ich zamestnateľnosti je plánovanie zamerané na jednotlivca.

Tento pojem sa vzťahuje na prístupy, ktoré umožňujú osobám s potrebou podpory mať kontrolu nad systémami, ktoré im majú pomôcť.

Plánovanie zamerané na osobu sa zameriava na osobu a jej potreby a na jej plnú účasť v komunite.

Tento prístup dáva jednotlivcovi zodpovednosť za určenie smerovania jeho života tým, že sa plán vypracuje s ním - nie za neho.

Plánovanie zamerané na osobu je založené na sebaurčení, budovaní komunity, budovaní záväzkov a plánovaní života.



Picture by [Jason Goodman](#) on [Unsplash](#)

Podpora zameraná na osobu vs. podpora zameraná na systém



Tento prehľad porovnáva, ako sa podpora zameraná na osobu líši od podpory zameranej na systém:



Zamerané na osobu

- plánovanie s osobou
- zamerané na silné stránky, schopnosti a zručnosti
- veci sa robia určitým spôsobom, pretože to osobe vyhovuje
- rozhovory s osobou
- hľadanie riešení, ktoré by mohli fungovať pre kohokoľvek, najlepšie na komunitnej úrovni
- rodinní príslušníci a komunita sú vnímaní ako skutoční partneri

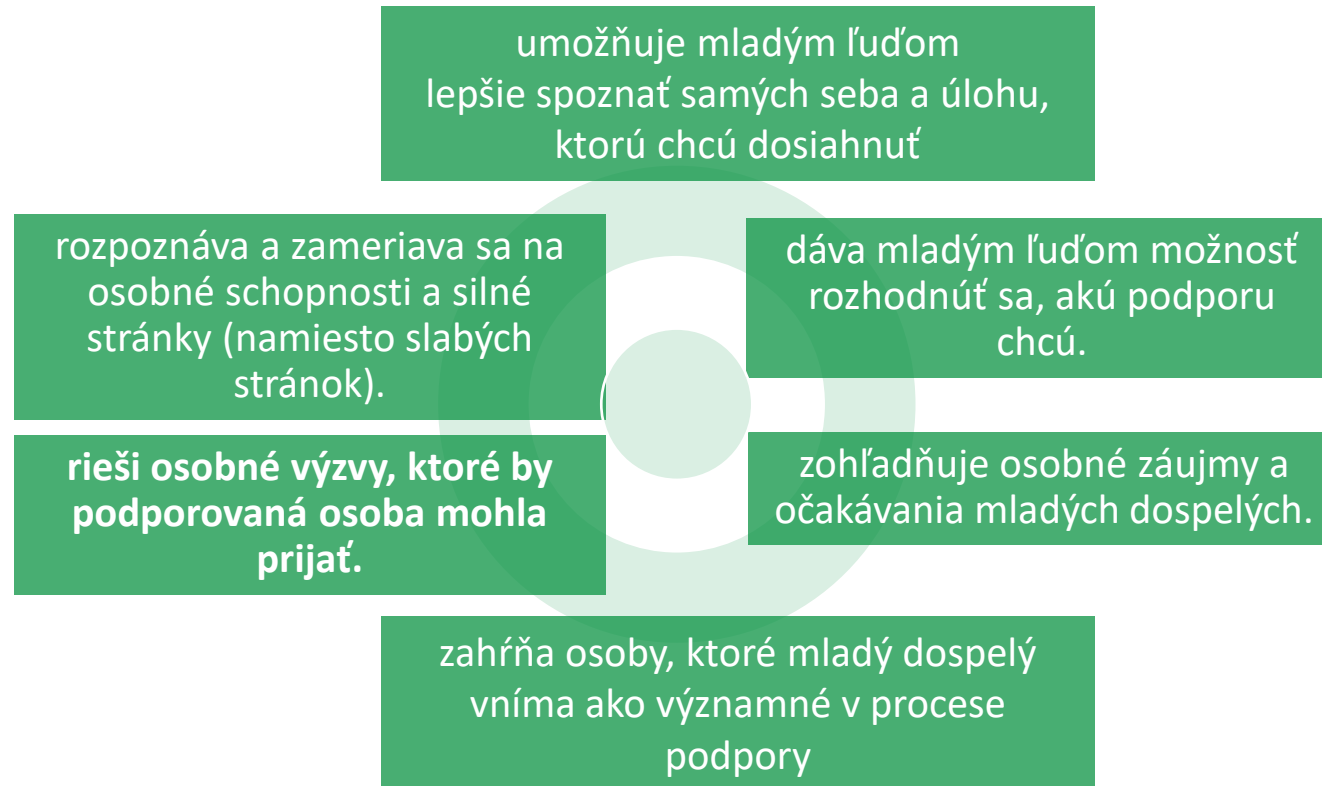
Zameranie na služby / zameranie na systém

- plánovanie pre osobu
- zamerané na označenia, diagnózy a chyby
- veci sa robia týmto spôsobom, pretože to vyhovuje zamestnancom alebo službe
- rozprávanie o osobe
- vytváranie podpory na základe toho, čo funguje pre ľudí s "touto diagnózou"
- rodinní príslušníci a komunita sa považujú za okrajové



Plná účasť podporovanej osoby

Plánovanie zamerané na osobu zabezpečuje plnú účasť podporovanej osoby na procese poskytovania služieb, ktorého cieľom je umožniť jej dosiahnuť dosiahnuteľné ciele a osobné sny.



Profesijné profilovanie

"Profilovanie povolania" je dôležitým prvkom dobrého výberu zamestnania a je založené na prístupe zameranom na človeka.

V tomto procese zameranom na osobu sa podporný personál zoznamuje s mladými ľuďmi, spolu s nimi identifikuje ich ašpirácie, vzdelávacie potreby, individuálne zručnosti, predchádzajúce skúsenosti a pracovné záujmy.

Môže to tiež znamenať spoluprácu s rodinou a inými odborníkmi pri zhromažďovaní potrebných informácií a spoločnom vypracovaní dobrého výberu zamestnania a určení ideálneho zamestnania na základe zručností a preferencií danej osoby.



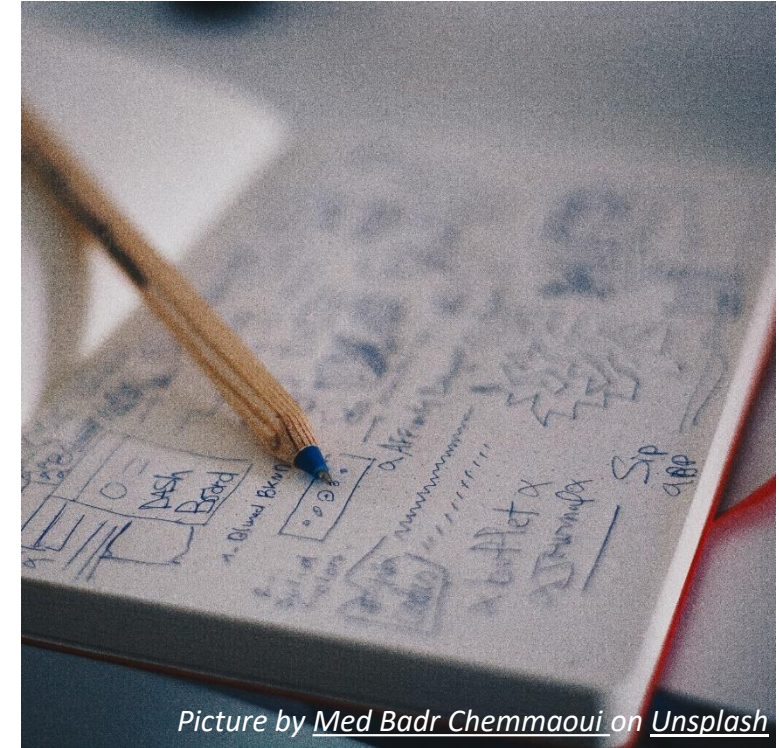
Picture by [Merve Sehirli Nasir](#) on [Unsplash](#)

Uznávanie neformálneho/informálneho vzdelávania

V prípadoch, keď mladí ľudia s duševnými problémami nepokračovali v "oficiálnej" vzdelávacej dráhe, ale úspešne zvládli prechod zo školy do práce, pravdepodobne sa im neposkytuje formálne uznanie alebo osvedčenie o ich školskej kariére alebo odbornom vzdelávaní.

Preto môže byť uznávanie a potvrdzovanie neformálne a neoficiálne získaných kompetencií cenným prvkom na podporu ich prístupu na trh práce.

Koncepcie validácie orientované na kompetencie sú založené na hodnotení výsledkov vzdelávania, ktoré vyjadrujú, čo jednotlivci vedia, chápu a dokážu na konci vzdelávacieho procesu bez ohľadu na to, či sa uskutočnil vo formálnom, neformálnom alebo informálnom prostredí.



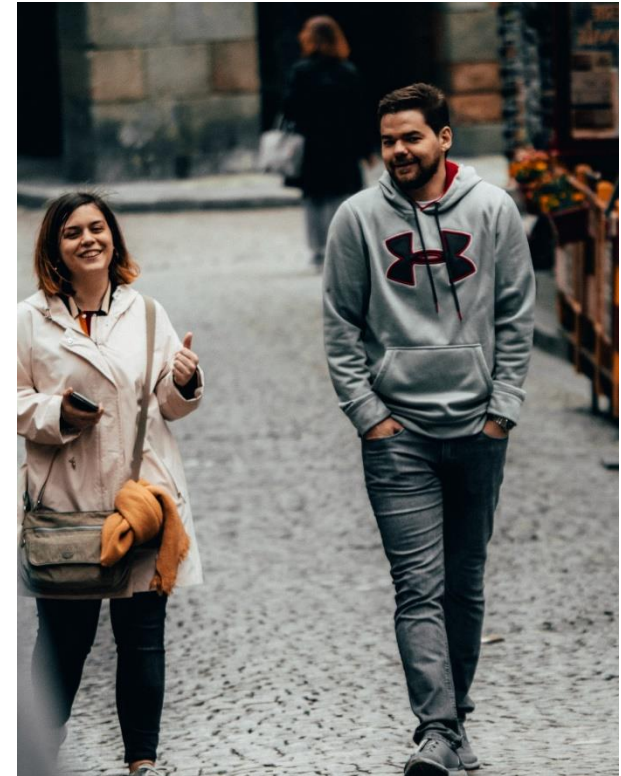
Picture by [Med Badr Chemmaoui](#) on [Unsplash](#)

Význam prierezových zručností pre zamestnateľnosť

Okrem technických zručností špecifických pre určité povolanie sú pre každú prácu, ako aj pre každodenný život človeka dôležité aj tzv. prierezové zručnosti.

Schopnosť komunikovať, pracovať v tíme, riešiť problémy, uvažovať o sebe a prispôbovať sa, kriticky myslieť, plánovať a organizovať... sú pre budúceho zamestnávateľa niekedy dokonca zaujímavejšie zručnosti ako technické zručnosti, pretože tieto "tvrdé zručnosti" sa dajú ľahšie trénovať v práci ako prierezové.

Preto podpora mladých ľudí s duševnými problémami v prístupe na trh práce ide často ruka v ruke s ďalším rozvojom osobných a sociálnych zručností.



Picture by [Matt Seymour](#) on [Unsplash](#)



Kapitola 4: Podporované zamestnávanie

a partnerská spolupráca ako faktor
úspechu transformačných programov



Podporované zamestnávanie - definícia

Európska únia podporovaného zamestnávania (EUSE) je európska zastrešujúca organizácia, ktorá zastupuje poskytovateľov služieb v oblasti podporovaného zamestnávania. EUSE definuje podporované zamestnávanie ako

"poskytovanie podpory osobám so zdravotným postihnutím alebo iným znevýhodneným skupinám s cieľom zabezpečiť a udržať si platené zamestnanie na otvorenom trhu práce".
(EUSE, 2013)

Hlavnou myšlienkou tohto modelu je, že každý môže byť zamestnaný, ak chce pracovať a je mu poskytnutá dostatočná podpora. Tento proces podpory musí byť flexibilný a nepretržitý a musí byť navrhnutý tak, aby vyhovoval potrebám jednotlivca.

Podporované zamestnávanie - cieľové skupiny

Na začiatku bol model podporovaného zamestnávania vyvinutý s cieľom podporiť ľudí s ťažkým zdravotným postihnutím v prístupe k zamestnaniu na otvorenom trhu práce.

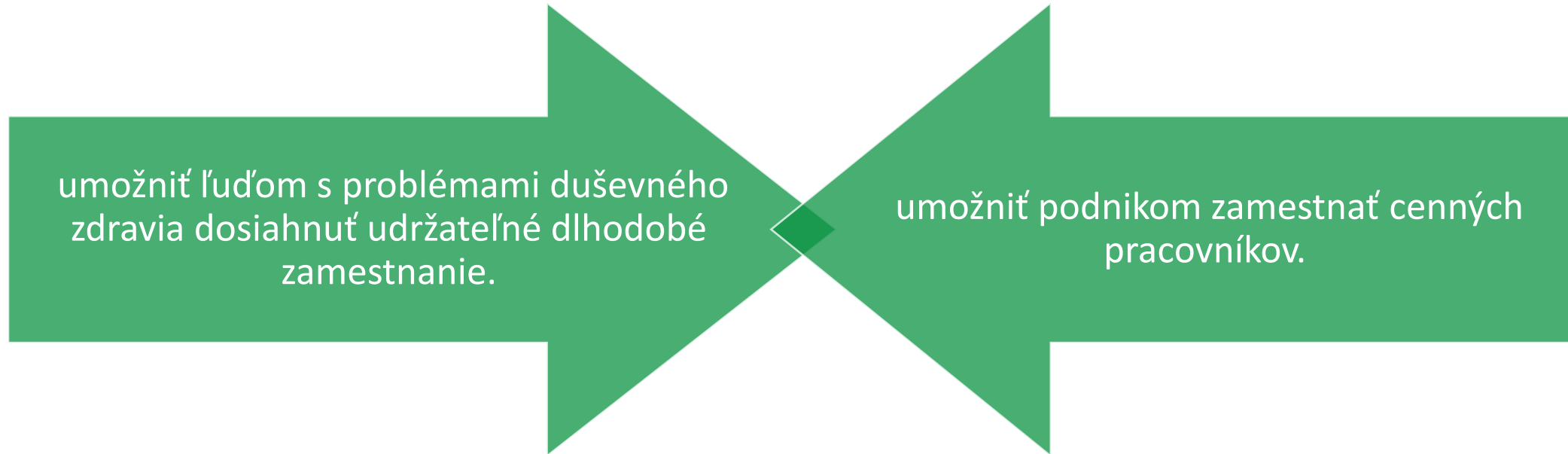
Čoraz častejšie sa techniky podporovaného zamestnávania využívajú aj na pomoc iným znevýhodneným skupinám.

Pokiaľ ide o podporu ľudí s dlhodobými potrebami v oblasti duševného zdravia, podporované zamestnávanie sa často opisuje ako individuálne umiestňovanie a podpora (IPS).



Podporované zamestnávanie - partnerstvo stratégia

Podporované zamestnávanie sa riadi stratégiou partnerstva:



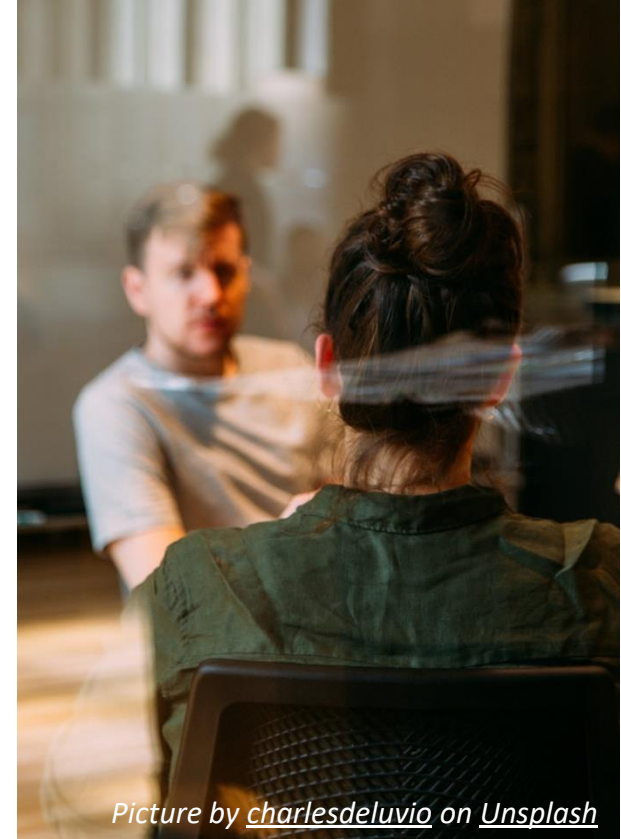
Rozvojové ciele

Vo všeobecnosti je cieľom podporovaného zamestnávania zabezpečiť "zamestnanie a odbornú prípravu" od začiatku partnerstva namiesto toho, aby zamestnanie nasledovalo po určitom období odbornej prípravy.

Na plánovanie a monitorovanie vzdelávania zamestnanca sa zvyčajne používajú individuálne plány rozvoja.

Ciele by mali zahŕňať opatrenia na podporu sociálneho začlenenia osoby na pracovisku. Tak ako pri každom prijímaní do zamestnania, nie všetci pracovníci dosiahnu produktivitu, kvalitu a sociálne štandardy stanovené zamestnávateľom.

Ak je to pre zamestnanca uplatniteľné, podporované zamestnávacie podporuje aj jeho kariérny rozvoj podporovaním možností odbornej prípravy a hľadáním možností zvýšenia zodpovednosti.



Picture by [charlesdeluvio](#) on [Unsplash](#)

Podpora na pracovisku

Podporované zamestnávanie zahŕňa primeranú úroveň podpory na pracovisku zo strany špecializovaného podporného personálu, ale podporuje aj zapojenie zamestnávateľa a spolupracovníkov ako mentorov do procesu podpory.

To zahŕňa

- opatrenia na zvyšovanie povedomia o problematike duševného zdravia medzi zamestnávateľmi a spolupracovníkmi, ako aj
- vytvorenie bezpečného prostredia pre mladého človeka s problémami duševného zdravia a
- stabilný vzťah k podporným pracovníkom a/alebo mentorom, aby sa zabezpečil dôveryhodný referenčný bod, na ktorý sa môžu obrátiť v prípade obáv.



Picture by [PTTLEDU](#) on [Unsplash](#)

Praktický príklad: "Emplea Sin Barreras"

Fundación INTRAS je španielska nezisková organizácia, ktorá sprevádza ľudí s duševnými problémami pri obnove ich životných projektov.

"Emplea Sin Barreras" ("Zamestnanie bez bariér") je projekt vyvinutý INTRAS, ktorý poskytuje službu podporovaného zamestnávania s cieľom zlepšiť výsledky zamestnávania ľudí so zdravotným postihnutím v dôsledku duševného ochorenia. (EPR, 2022).



© Fundación INTRAS

Úloha na zamyslenie

Kliknutím [sem](#) získate prístup k opisu projektu "Emplea Sin Barreras" ("Zamestnávanie bez bariér").

Dokument opisuje príklad dobrej praxe služby podporovaného zamestnávania španielskej organizácie Fundación INTRAS, ktorej cieľom je zlepšiť výsledky v oblasti zamestnávania ľudí so zdravotným postihnutím v dôsledku duševného ochorenia.

Prečítajte si prípadovú štúdiu a potom odpovedzte na nasledujúce otázky:

Ktoré zainteresované strany prispievajú k úspechu tejto podpornej služby?

Ktoré rámcové podmienky sú nevyhnutné pre úspech tejto podpornej služby?





Kapitola 5: Digitálny nástroj na meranie vplyvu podporných služieb





Meranie vplyvu podpornej služby na kvalitu života

Nástroj na hodnotenie vplyvu na kvalitu života (QIAT) je príkladom online hodnotiaceho nástroja, ktorý zhromažďuje názory zamestnancov aj účastníkov na to, do akej miery podporná služba pozitívne ovplyvňuje kvalitu života podporovanej osoby.

Je založený na Schalockovom/Verdugovom modeli "kvality života".

QIAT bol vyvinutý v rámci projektu Erasmus+ QOLIVET ("Zvyšovanie vplyvu inkluzívneho odborného vzdelávania a prípravy a komunitnej starostlivosti na kvalitu života"), ktorý bol spolufinancovaný Európskou úniou.

Má byť dostupným a ľahko použiteľným digitálnym nástrojom na zhromažďovanie údajov o výkonnosti, ako podporná služba alebo služba komunitnej starostlivosti ovplyvňuje kvalitu života osoby, ktoré sa potom môžu použiť na ďalší rozvoj a/alebo zlepšenie podpornej služby.



Úloha na zamyslenie

Kliknutím sem získate prístup k verzii nástroja na hodnotenie vplyvu na kvalitu života (QIAT) pre zamestnancov.

Preskúmajte simuláciu QIAT.

Použite otázky hodnotiaceho nástroja na zamyslenie sa nad tým, ktoré oblasti zahrnuté v dotazníku sú relevantné pre podporné služby pre mladých ľudí s problémami duševného zdravia, ktoré poskytuje vaša organizácia.





Odkazy

Odkazy



DerStandard (2023). Borderline: Der Kampf gegen eine unsichtbare Behinderung. Retrieved on 10.10.2023 from *derstandard.at*. <https://www.derstandard.at/story/3000000183836/borderline-der-kampf-gegen-eine-unsichtbare-behinderung>

European Platform for Rehabilitation (2022). Transition programmes and services for young people with disabilities. From school or training into employment: Good practices and success factors. Retrieved on 12.07.2023 from *www.epr.eu*. <https://www.epr.eu/wp-content/uploads/EPR-Report-Good-Practices-Transitions-YPWD-Employment.pdf>

European Union of Supported Employment (2013). Defining Supported Employment. Retrieved on 19.09.2023 from *www.euse.org*. <http://www.euse.org/resources/definition>

Morisse, F; et al. (2013). Quality of Life in Persons with Intellectual Disabilities and Mental Health Problems: An Explorative Study. *Scientific World Journal*, doi: [10.1155/2013/491918](https://doi.org/10.1155/2013/491918)



Odkazy

pro mente Austria (2017). *Forderungen zur Zukunft der Österreichischen Sozialpsychiatrie*. Retrieved on 05.08.2023 from *promenteaustria.at*.

https://www.promenteaustria.at/fileadmin/PDF-Dokumente/pm_Austria_Forderungspapier_Langfassung.pdf

Quality of Life Impact of care, education and training (QOLIVET, 2023). Retrieved on 05.08.2023 from *qoliserv.eu*. <https://qoliserv.eu/en>

Schalock, R.L.; Verdugo, M.A.; Jenaro, C; et al. (2005) Cross-cultural study of quality of life indicators. *American Journal on Mental Retardation*, 110(4), 298-331.

United Nations Department of Economic and Social Affairs(2023). Convention on the Rights of Persons with Disabilities (CRPD). Retrieved on 19.09.2023 from *social.desa.un.org*.

<https://social.desa.un.org/issues/disability/crpd/convention-on-the-rights-of-persons-with-disabilities-crpd>



Odkazy

United Nations Children’s Fund (UNICEF) (2021). *Discussion Paper. A Rights-Based Approach to Disability in the Context of Mental Health*. New York

Wintersteller, T; Wöhrer, V; Danz, S; Malik, M (2022). They Really Only Look for the Best”: How Young People Frame Problems in School-to-Work Transition. *Social Inclusion*, 10 (2), 335–346

World Health Organization (2004). *Promoting Mental Health: Concepts, Emerging Evidence, Practice. Summary Report*. Geneva



Steps Forward to Meaningful Employment of young people with emotional well-being problems

Innovation in social care
iSocial
Foundation



UAB
Universitat Autònoma
de Barcelona

CHANCE B
GRUPPE



**Co-funded by
the European Union**

The European Commission's support for the production of this publication does not constitute an endorsement of the contents, which reflect the views only of the authors, and the Commission cannot be held responsible for any use which may be made of the information contained therein.