



Steps Forward to Meaningful Employment of young people with emotional well-being problems

Mòdul 2: Promoure l'ocupabilitat de joves adults amb problemes de salut mental

Autors: Priska Schukoff i Michael Longhino, Chance B Holding GmbH (Austria)



Co-funded by
the European Union

The European Commission's support for the production of this publication does not constitute an endorsement of the contents, which reflect the views only of the authors, and the Commission cannot be held responsible for any use which may be made of the information contained therein.



Objectius

- 1: Donar una visió general de la interrelació entre el suport a persones amb problemes de salut mental i els drets humans
- 2: Debatre sobre el model de Qualitat de Vida i el paper de l'ocupació en aquest concepte
- 3: Explicar la planificació centrada en la persona com un factor d'èxit de suport personalitzat i introduir l'ocupació amb suport com a model per donar suport als joves amb problemes de salut mental
- 4: Explorar una eina digital per avaluar l'impacte dels serveis de suport que promouen l'ocupabilitat de joves amb problemes de salut mental en la seva qualitat de vida





Índex

- 1: Suport a les persones amb problemes de salut mental com a dret humà
- 2: Ocupació i qualitat de vida
- 3: Atenció personalitzada a joves amb problemes de salut mental en els àmbits de l'educació i l'ocupació
- 4: Ocupació amb suport i treball en col·laboració
- 5: Una eina digital per mesurar l'impacte dels serveis de suport
- 6: Referències



Capítol 1: El suport a les persones amb problemes de salut mental com a dret humà





Definició de "salut mental" de l'OMS

L'Organització Mundial de la Salut (OMS) descriu la salut mental com

"Un estat de benestar en el qual un individu realitza les seves pròpies capacitats, pot fer front a les tensions normals de la vida, pot treballar de manera productiva i fructífera, i és capaç de fer una contribució a la seva comunitat". (OMS, 2004)

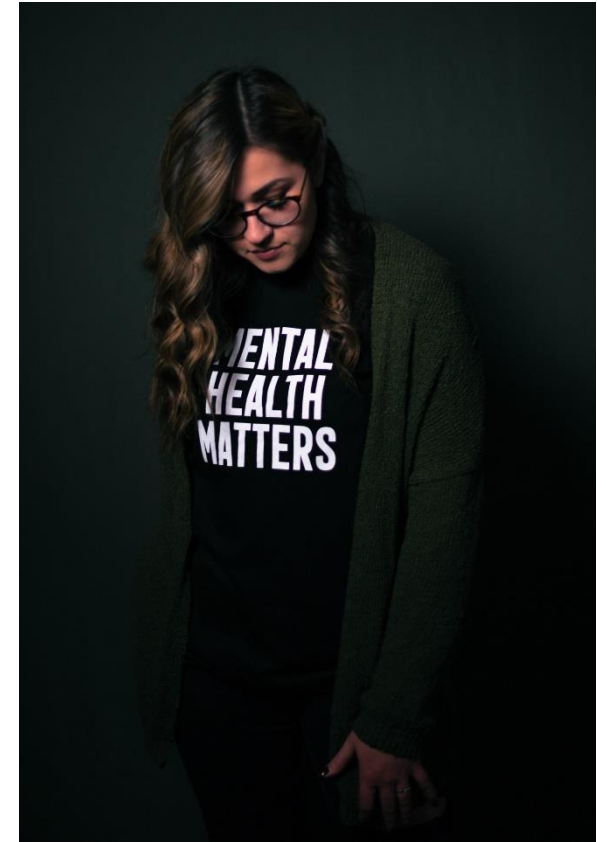


Condicció de salut mental vs discapacitat psicosocial

Durant molts anys, el terme "**persones amb discapacitat mental**" es va utilitzar per agrupar totes les persones amb discapacitat psicosocial i intel·lectual i persones autistes.

Encara **no hi ha una línia clara entre les condicions de salut mental i la discapacitat psicosocial**. (UNICEF, 2021)

A la pràctica, quan es dona suport als joves perquè participin en la societat, es poden veure **diagnòstics duals** d'una condició de salut mental i una discapacitat.



Fotografia per [Matthew Ball](#) a [Unsplash](#)

Protecció de les persones amb trastorns de salut mental

Totes les persones amb malalties mentals estan protegides per la Convenció de les Nacions Unides sobre els Drets de les Persones amb Discapacitat (CDPD), tant si es consideren persones amb discapacitat psicosocial com si no. (UNICEF, 2021)

El fet que la CDPD defineixi les persones amb afeccions mentals a llarg termini com a persones amb discapacitat està **polaritzant**, ja que moltes persones amb problemes de salut mental interpreten el terme "discapacitat" com un tabú.

L'experiència demostra que la classificació és (encara) **estigmatitzant**, però, en canvi, significa que **els afectats tenen dret a determinades prestacions i serveis de suport**.



Fotografia per [Vince Fleming](#) a [Unsplash](#)

Un enfocament basat en els drets humans

La CDPD pretén ser un **instrument de drets humans** que tingui una **dimensió explícita de desenvolupament social**.

Reflecteix un **canvi crucial** en les **actituds i enfocaments** cap a les persones amb discapacitat alhora que adopta una àmplia categorització de "persones amb discapacitat", afirmant que **totes les persones amb tot tipus de discapacitat han de gaudir de tots els drets humans i llibertats fonamentals**.

En lloc de veure'ls com a "objectes" de caritat, el tractament mèdic i les disciplines de protecció social haurien de veure **les persones amb discapacitat** com a "**subjectes**" amb drets. Aquestes persones són capaces de **reclamar aquests drets i prendre decisions** basades en el seu **consentiment lliure i informat**, a més de ser **membres actius de la societat**.



Fotografia per [Markus Spiske](#) a [Unsplash](#)

Antecedents: Model mèdic vs. social

El model mèdic de la discapacitat

- ... afirma que les persones són **discapacitades per les seves deficiències o diferències**.
- La discapacitat s'entén com un **problema de la persona** causat directament per una malaltia, un trauma o una altra condició de salut i, per tant, **requereix una atenció mèdica continuada en forma de tractament individualitzat** per part dels professionals.
- El model mèdic se centra en el que està "**malament**" en una persona. Crea baixes expectatives i fa que les persones perdin independència, elecció i control sobre la seva pròpia vida.

El model social de la discapacitat

- ...analitza **les formes en què la societat es pot planificar i organitzar per crear accessibilitat, independència i oportunitats** d'una manera que **empoderi** en lloc de discapacitar les persones.
- És una qüestió cultural i ideològica que requereix un canvi individual, comunitari i social a gran escala.

Des d'aquesta perspectiva, **la igualtat d'accés al treball i a l'educació de les persones amb discapacitat és una qüestió fonamental de drets humans de gran importància.**



Articles 24 i 27 de la CDPD

La CDPD és un pas important cap a la millora de la percepció de les persones amb una condició de salut mental i els seus problemes. Encara que no totes les formulacions estan adaptades a problemes de salut mental, **es poden traduir bé per a aquest col·lectiu i també són vàlides per a ells.** (pro mente Àustria, 2017)

Els quatre països socis del projecte StepForME han ratificat la CDPD des que va entrar en vigor el 3 de maig de 2008, i tots els països socis, excepte Irlanda, han acceptat el protocol opcional sobre procediments de denúncies individuals.

La CDPD identifica les àrees on s'han de fer adaptacions perquè les persones amb discapacitat puguin exercir efectivament els seus drets i els àmbits on s'han vulnerat els seus drets, i on cal reforçar la protecció dels drets. En el context del projecte StepForME dos articles del CRPD són excepcionalment rellevants:

- **Article 24** sobre educació i
- **Article 27** sobre treball i ocupació

Activitat de reflexió

A continuació trobareu enllaços als respectius textos de la CDPD (en anglès) i algunes preguntes sobre les quals reflexionar.

Potser voleu centrar-vos en un dels articles que sigui rellevant per al vostre camp de treball real, potser tots dos us interessin.

Fes click [aquí](#) per accedir al text de l'article 24 sobre educació.

Fes click [aquí](#) per accedir al text de l'article 27 sobre treball i desenvolupament.

Ara respon les següents preguntes:

- Quins aspectes esmentats estan ben representats en la teva pràctica diària?
- Quins aspectes poden necessitar més atenció?
- Què caldria per prestar més atenció a aquests aspectes?





Capítol 2: Ocupació i qualitat de vida



Qualitat de vida

La Convenció de les Nacions Unides sobre els Drets de les Persones amb Discapacitat és un pas important cap a la **millora de la qualitat de vida** de les persones amb necessitats de suport.

El model de "**Qualitat de Vida**" al qual ens referim en aquesta formació en línia va ser desenvolupat per Schalock et al. (2005).

Es tracta d'un concepte multidimensional compost per **vuit camps bàsics** que reflecteixen el grau en què les persones tenen experiències significatives per a elles.

També és aplicable per a persones amb problemes de salut mental o discapacitat intel·lectual.



Qualitat de vida – vuit camps basics





Els serveis de suport milloren la Qualitat de vida

Els models de "Qualitat de Vida" (QdV) són interessants per als **serveis comunitaris** per a persones amb problemes de salut mental o discapacitat intel·lectual. No obstant això, dins dels conceptes d'inclusió i participació, és important buscar **les estratègies de suport més adequades** que condueixin a una millora de la qualitat de vida.

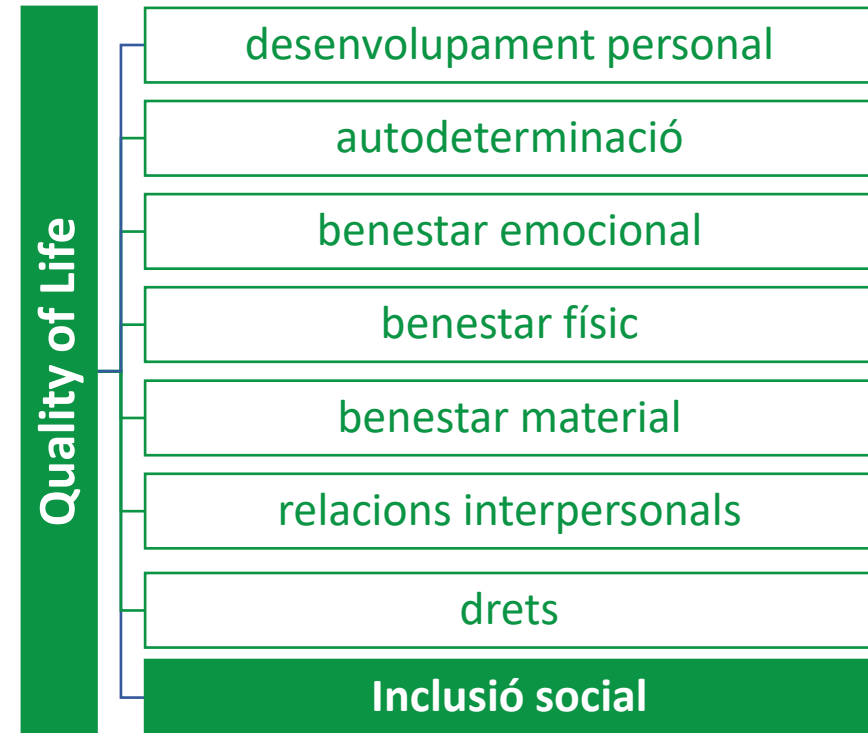
Els programes de suport que segueixen una perspectiva de QdV **lluiten per la igualtat de les persones**, la qual es reflecteix en conceptes com **l'autodeterminació, l'emancipació, la inclusió i l'autonomia**.

No obstant això, en la pràctica diària, el personal de suport sovint es troba amb **reptes** perquè ha de **trobar l'equilibri entre el control i l'eliminació de tots** els riscos d'una banda, i una **actitud de "laissez-faire, laissez-passar"**, és a dir, no interferir i donar una llibertat considerable, d'altra banda.

Abordar els aspectes **d'empoderament i regulació de manera integrada** pot portar a resultats positius pel que fa a l'autodeterminació, la interdependència, la inclusió social, el desenvolupament emocional i la qualitat de vida. (Morisse et al. 2013)

Ocupació com a aspecte del domini de la QdV: inclusió social

- **Tenir la capacitat de treballar** pot fer una contribució substancial a la qualitat de vida. Les persones que estan treballant solen estar més satisfetes amb la vida.
- Tenir les **habilitats d'ocupabilitat per buscar i obtenir treball** o ocupació pot augmentar la probabilitat de tenir un lloc de treball i una millor qualitat de vida.
- També són habilitats d'ocupabilitat importants ser capaç de **mantenir una posició una vegada estàs empleat o de canviar d'ocupació**, si és necessari.



En els capítols següents, es descriuen amb més detall els **factors d'èxit per donar suport a l'ocupabilitat** de joves amb problemes de salut mental.



Capítol 3: Prestació d'atenció personalitzada

per a joves amb problemes de salut mental en
els àmbits de l'educació i l'ocupació

Suport inclusiu per a la transició de l'escola al treball

Els joves sense biografies educatives "normatives" especialment pateixen en ser comparats i la pressió social que els acompanya mentre intenten satisfer les altes expectatives de l'escola, el treball i la família.

A més, la salut mental esdevé un problema quan experimenten estigma, cosa que pot impedir el seu accés al mercat laboral.

Per tant, els joves amb problemes de salut mental necessiten un entorn inclusiu (escolar i laboral) que els recolzi independentment del seu origen, antecedents familiars, aparença o estat de salut mental, i que afavoreixi la seva inclusió en el mercat laboral regular (Wintersteller et al., 2022).

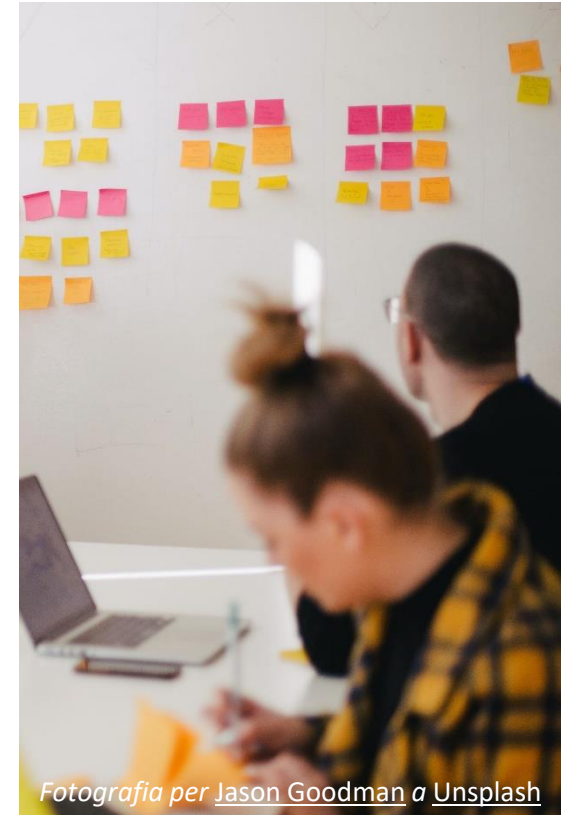


Planificació centrada en la persona

Un factor clau per **promoure la inclusió** de persones amb problemes de salut mental i **recolzar la seva ocupabilitat** és la **planificació centrada en la persona**.

Aquest terme fa referència a enfocaments que **empoderen a les persones amb necessitats de suport** per estar al control dels sistemes establerts per ajudar-les.

- La planificació centrada en la persona **es centra en la persona** i les seves **necessitats**, i en la **seva participació plena** a la comunitat.
- Aquest enfocament **posa la persona al comandament** de definir la direcció de les seves vides mitjançant el **desenvolupament d'un pla amb ells**, no per a ells.
- **La planificació centrada en la persona** es basa en l'autodeterminació, la construcció comunitària, la construcció de compromisos i la planificació de vida.



Suport centrat en la persona vs suport centrat en el sistema



Aquesta visió general compara com difereix el suport centrat en la persona del suport centrat en el sistema:



Centrat en la persona

- planificar **amb** la persona
- centrat en les **fortaleses, habilitats i destreses**
- les coses es fan de manera que funcionin **per a la persona**
- parlar **amb** la persona
- trobar **solucions** que podrien **funcionar per a qualsevol**, preferiblement basades a la comunitat
- els **membres de la família i la comunitat** es veuen com a **veritables socis**

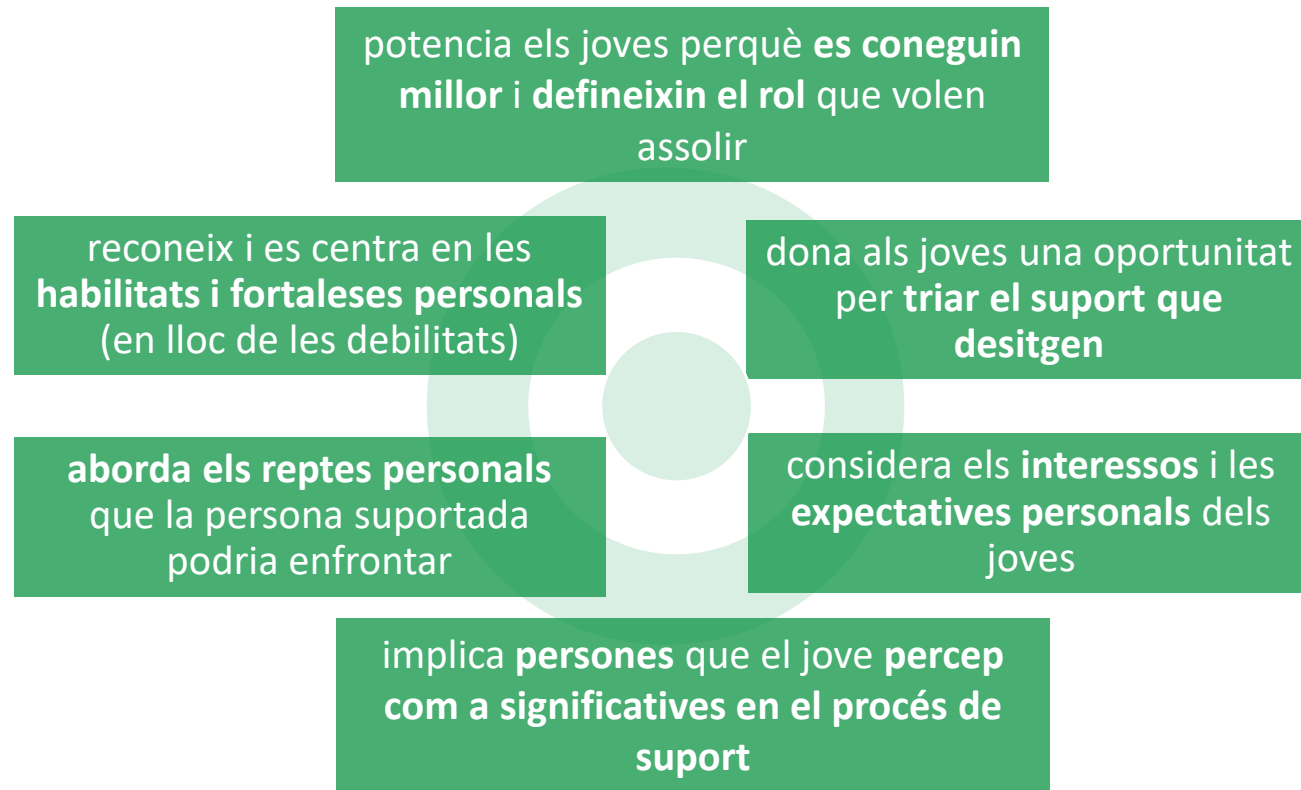
Centrat en el servei/sistema

- planificació per a la persona
- centrat en etiquetes, diagnòstics i defectes
- les coses es fan d'aquesta manera perquè funcionin pel personal o el servei
- parlar sobre la persona
- crear suport basat en el que funciona per a les persones amb 'aquest diagnòstic'
- els membres de la família i la comunitat es veuen com a perifèrics



Participació plena de la persona que rep el suport

La planificació centrada en la persona garanteix la **participació plena de la persona que rep el suport en el procés de prestació de serveis**, amb l'objectiu de possibilitar que **aconsegueixin metes a l'abast i somnis personals**.



Vocational profiling

El 'vocational profiling' o 'perfilació vocacional' és un element important per a una bona coincidència laboral i es basa en un enfocament centrat en la persona.

En aquest procés centrat en la persona, el **personal de suport coneix els joves, identifiquen junts** les seves aspiracions, necessitats d'aprenentatge, habilitats individuals, experiències prèvies i interessos laborals.

Això també pot significar **treballar amb les famílies i altres professionals** per recopilar la informació necessària i desenvolupar junts una bona coincidència laboral i identificar la feina ideal basada en les habilitats i preferències de la persona.



Reconeixement de l'aprenentatge no formal/informal

En casos en què els joves amb problemes de salut mental no han seguit una via d'aprenentatge "oficial" però han dominat amb èxit la transició de l'escola al treball, probablement no se'ls hagin proporcionat reconeixements formals o certificats de la seva trajectòria escolar o educació professional.

Per tant, el **reconeixement i la validació de les competències adquirides de manera no formal i informal poden ser elements valuosos per promoure el seu accés al mercat laboral.**

Els **conceptes de validació orientats a les competències** es basen en l'avaluació dels resultats d'aprenentatge, que expressen el que les persones saben, entenen i poden fer al final d'un procés d'aprenentatge, independentment de si aquest va tenir lloc en un entorn formal, informal o no formal.



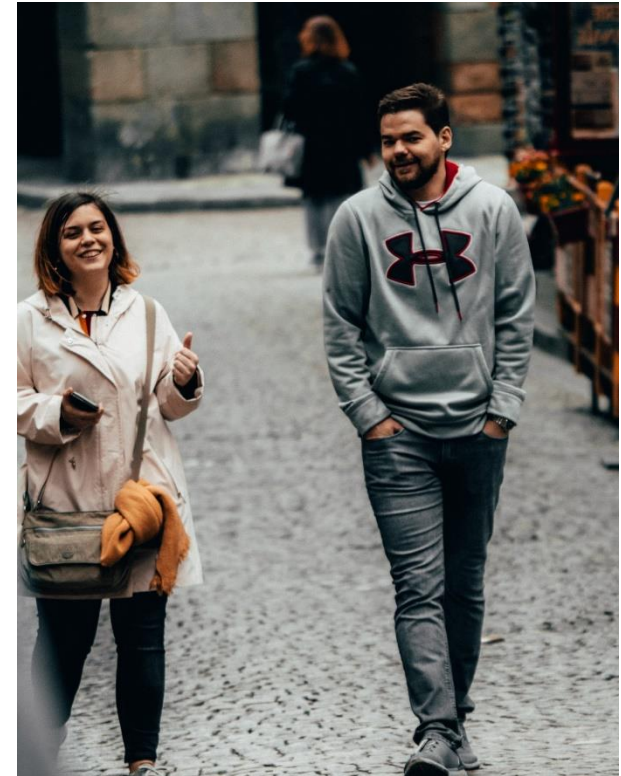
Fotografia per [Med Badr Chemmaoui](#) a [Unsplash](#)

Rellevància de les habilitats transversals per a l'ocupabilitat

A part de les habilitats tècniques específiques per a una determinada professió, les anomenades **habilitats transversals** són rellevants per a qualsevol feina i també per a la vida diària d'una persona.

Ser capaç de **comunicar-se**, de **treballar en equip**, de **resoldre problemes**, de **reflexionar i adaptar-se**, de **pensar de manera crítica**, de **planificar i organitzar...** sovint són **habilitats fins i tot més interessants per a un futur empleador** que les habilitats tècniques, ja que aquestes "habilitats dures" es poden entrenar més fàcilment en el lloc de treball que les transversals.

En conseqüència, el suport als joves amb problemes de salut mental per accedir al mercat laboral sovint va de la mà del **desenvolupament continu de les habilitats personals i socials**.



Fotografia per [Matt Seymour](#) a [Unsplash](#)



Capítol 4: Ocupació amb suport

i el treball en col·laboració com a factor d'èxit dels programes de transició



Ocupació amb suport: una definició

La Unió Europea d'Ocupació amb Suport (EUSE, per les seves sigles en anglès) és una organització paraigües europea que representa els proveïdors de serveis que segueixen l'enfocament d'ocupació amb suport. EUSE defineix el suport a l'ocupació com a

"la prestació de suport a persones amb discapacitats o altres grups en situació de desavantatge per garantir i mantenir l'ocupació remunerada en el mercat laboral obert".
(EUSE, 2013)

La noció central d'aquest model és que **qualsevol persona pot ser empleada si vol treballar** i es **proporciona un suport suficient**. Aquest procés de suport ha de ser flexible i continu, dissenyat per satisfer les necessitats individuals.

Ocupació amb suport: grups objectiu

Inicialment, el model **d'Ocupació amb Suport** es va desenvolupar per donar suport a les persones amb discapacitats significatives per accedir a l'ocupació en el mercat laboral obert.

Cada vegada més, les **tècniques d'ocupació amb suport** s'estan utilitzant també per **ajudar altres grups en situació de desavantatge**.

Quan es tracta de **donar suport a persones amb necessitats de salut mental a llarg termini**, sovint es descriu com a **Suport Individual a l'Ocupació (IPS**, per les seves sigles en anglès).

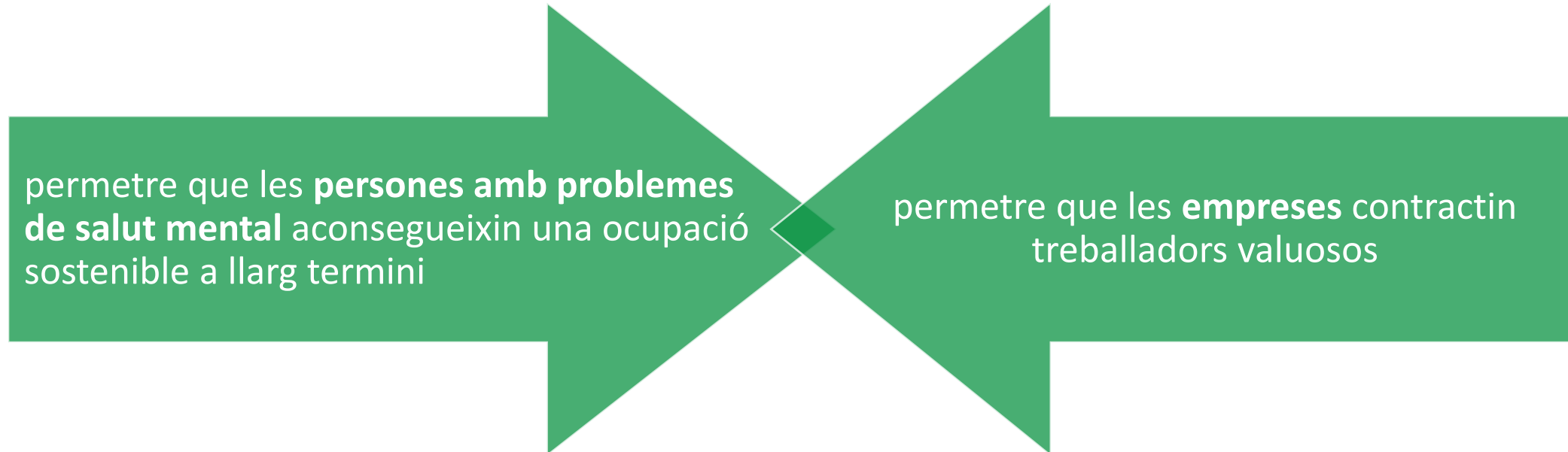


Fotografia per [Austin Kehmeier](#) a [Unsplash](#)



Ocupació amb Suport: una estratègia de col·laboració

L'enfocament de l'ocupació amb suport segueix una **estratègia de col·laboració**:



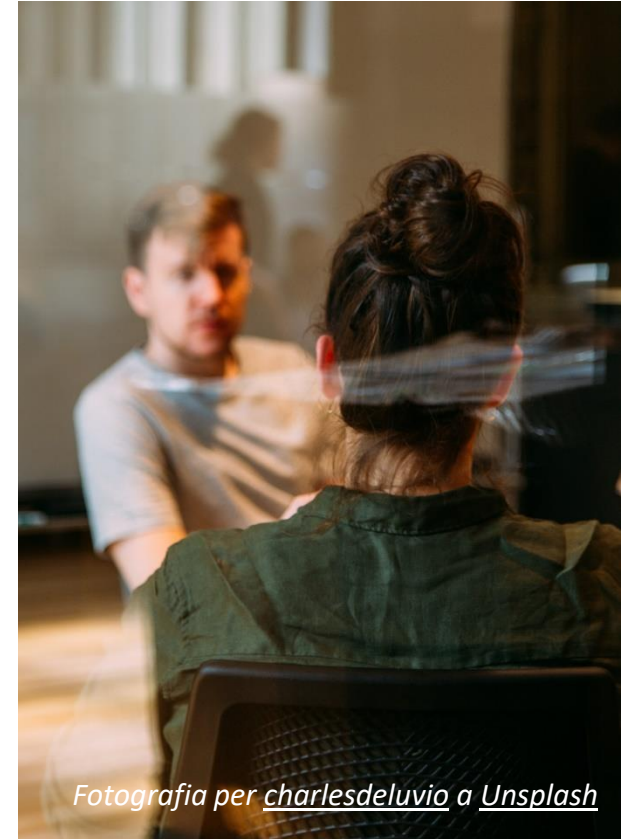
Objectius de desenvolupament

Generalment, l'objectiu d'una ocupació amb suport és **assegurar "ocupació i formació"** des del principi de la col·laboració, en comptes de permetre que l'ocupació segueixi un cert període de formació.

Sovint s'utilitzen **plans de desenvolupament individuals** per **planificar i supervisar l'aprenentatge de l'empleat**.

Els objectius haurien d'incloure accions per **fomentar la inclusió social de la persona dins de l'entorn laboral**. Com en tot procés de selecció, no tots els treballadors arribaran als estàndards de productivitat, qualitat i socials establerts per l'empleador.

Quan sigui aplicable per a l'empleat, l'ocupació amb suport també fomenta el seu **desenvolupament professional** promocionant oportunitats de formació i cercant opcions per a una major responsabilitat.

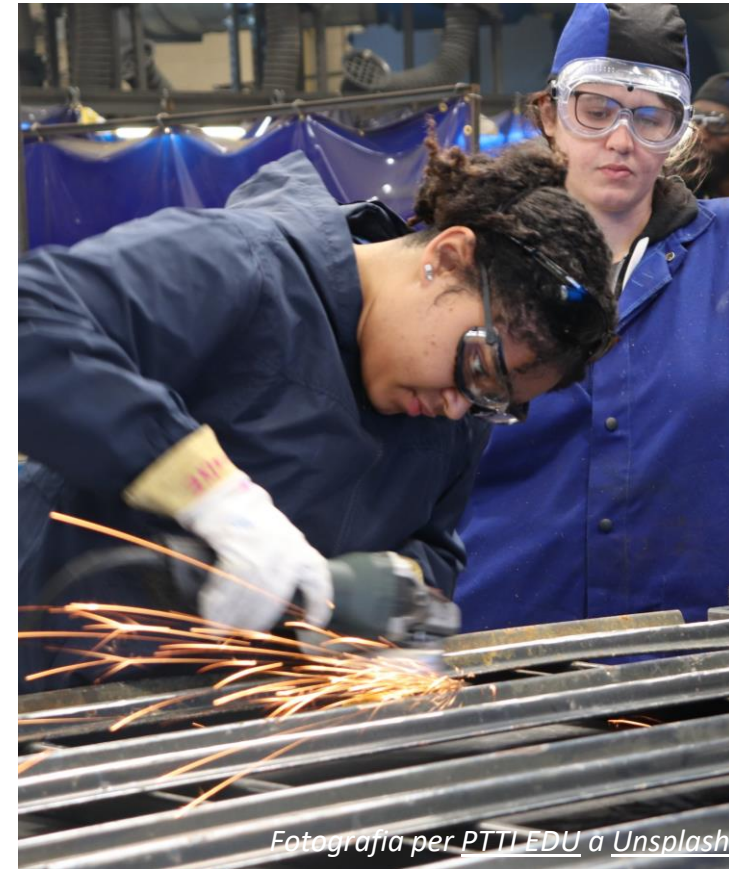


Fotografia per [charlesdeluvio](#) a [Unsplash](#)

Suport al lloc de treball

L'ocupació amb suport inclou **nivells adequats de suport al lloc de treball** proporcionats per **personal de suport dedicat**, però també fomenta **la implicació de l'empleador i els companys de feina** com a mentors en el procés de suport. Això implica

- **mesures per sensibilitzar** i abordar prejudicis sobre problemes de salut mental entre els empleadors i els companys, així com la
- **creació d'un entorn segur** per al jove amb problemes de salut mental i
- una **relació estable amb el personal de suport i/o mentors** per garantir un **punt de referència de confiança** al qual puguin recórrer en cas de preocupacions.



Fotografia per PTT/EDU a Unsplash

Exemple pràctic: “Emplea Sin Barreras”

La Fundación INTRAS és una organització sense ànim de lucre espanyola que acompanya les persones amb problemes de salut mental en la recuperació dels seus projectes de vida.

"**Emplea Sin Barreras**" ("Ocupa Sense Barreres") és un projecte desenvolupat per INTRAS que ofereix un servei **d'Ocupació amb suport** per millorar els resultats d'ocupació de les persones amb discapacitat a causa de malalties mentals. (EPR, 2022)



© Fundación INTRAS

Activitat de reflexió

Fes clic [aquí](#) per accedir a la descripció del “Emplea Sin Barreras” (“Ocupa sense Barreres”).

El document descriu un **exemple de bones pràctiques per a un servei d'Ocupació amb suport** de l'organització espanyola **Fundación INTRAS**, que té com a objectiu millorar els resultats d'ocupació de les persones amb discapacitat a causa de malalties mentals.

Llegeix l'estudi de cas i després respon les següents preguntes:

- Quins agents contribueixen a l'èxit d'aquest servei de suport?
- Quines estructures són essencials per a l'èxit d'aquest servei de suport?





Capítol 5: Una eina digital per mesurar l'impacte dels serveis de suport



Mesurar l'impacte del servei de suport en la Qualitat de Vida (QdV).

L'Eina d'Avaluació de l'Impacte en la Qualitat de Vida (QIAT, segons les sigles en anglès) és un exemple d'eina d'avaluació en línia que recull les percepcions tant del personal com dels participants sobre en quina mesura un servei de suport impacta de manera positiva en la qualitat de vida de la persona suportada.

Aquesta eina es basa en el model de "Qualitat de Vida" de Schalock/Verdugo.

El QIAT s'ha desenvolupat en el marc del projecte Erasmus+ QOLIVET ("Millorant l'Impacte de la Qualitat de Vida de l'Educació i Formació Professional Inclusiva i de l'Atenció Comunitària"), que va ser cofinançat per la Unió Europea.

Està dissenyat per ser una eina digital accessible i fàcil d'utilitzar per recopilar **dades de rendiment sobre com un servei de suport o un servei d'atenció comunitària afecta la qualitat de vida d'una persona**, dades que després es poden utilitzar per **desenvolupar i/o millorar el servei de suport**.



Activitat de reflexió

Fes clic [aquí](#) per accedir a la versió per professionals de l'Eina d'Avaluació de l'Impacte en la Qualitat de Vida (QIAT).

Explora la simulació del QIAT.

Utilitza les preguntes de l'eina d'avaluació per reflexionar sobre quins dominis coberts pel qüestionari són rellevants per als serveis de suport per a joves amb problemes de salut mental que la teva organització ofereix.





Referències



References

DerStandard (2023). Borderline: Der Kampf gegen eine unsichtbare Behinderung. Retrieved on 10.10.2023 from *derstandard.at*. <https://www.derstandard.at/story/3000000183836/borderline-der-kampf-gegen-eine-unsichtbare-behinderung>

European Platform for Rehabilitation (2022). Transition programmes and services for young people with disabilities. From school or training into employment: Good practices and success factors. Retrieved on 12.07.2023 from *www.epr.eu*. <https://www.epr.eu/wp-content/uploads/EPR-Report-Good-Practices-Transitions-YPWD-Employment.pdf>

European Union of Supported Employment (2013). Defining Supported Employment. Retrieved on 19.09.2023 from *www.euse.org*. <http://www.euse.org/resources/definition>

Morisse, F; et al. (2013). Quality of Life in Persons with Intellectual Disabilities and Mental Health Problems: An Explorative Study. *Scientific World Journal*, doi: [10.1155/2013/491918](https://doi.org/10.1155/2013/491918)

References

pro mente Austria (2017). *Forderungen zur Zukunft der Österreichischen Sozialpsychiatrie*. Retrieved on 05.08.2023 from *promenteaustria.at*.

https://www.promenteaustria.at/fileadmin/PDF-Dokumente/pm_Austria_Forderungspapier_Langfassung.pdf

Quality of Life Impact of care, education and training (QOLIVET, 2023). Retrieved on 05.08.2023 from *qoliserv.eu*. <https://qoliserv.eu/en>

Schalock, R.L.; Verdugo, M.A.; Jenaro, C; et al. (2005) Cross-cultural study of quality of life indicators. *American Journal on Mental Retardation*, 110(4), 298-331.

United Nations Department of Economic and Social Affairs(2023). Convention on the Rights of Persons with Disabilities (CRPD). Retrieved on 19.09.2023 from *social.desa.un.org*.

<https://social.desa.un.org/issues/disability/crpd/convention-on-the-rights-of-persons-with-disabilities-crpd>



References

United Nations Children’s Fund (UNICEF) (2021). *Discussion Paper. A Rights-Based Approach to Disability in the Context of Mental Health*. New York

Wintersteller, T; Wöhrer, V; Danz, S; Malik, M (2022). They Really Only Look for the Best”: How Young People Frame Problems in School-to-Work Transition. *Social Inclusion*, 10 (2), 335–346

World Health Organization (2004). *Promoting Mental Health: Concepts, Emerging Evidence, Practice. Summary Report*. Geneva



Steps Forward to Meaningful Employment of young people with emotional well-being problems

Innovation in social care
iSocial
Foundation



UAB
Universitat Autònoma
de Barcelona

CHANCE B
GRUPPE



**Co-funded by
the European Union**

The European Commission's support for the production of this publication does not constitute an endorsement of the contents, which reflect the views only of the authors, and the Commission cannot be held responsible for any use which may be made of the information contained therein.